

ประมวลผลข้อมูลจากแบบสำรวจความคิดเห็น  
การเปิดสอนในหลักสูตรนิติศาสตรมหาบัณฑิต (Master of Laws Program)

คณะนิติศาสตร์ มหาวิทยาลัยมหาสารคาม

ข้อมูล ณ วันที่ ๒๓ ตุลาคม ๒๕๖๗

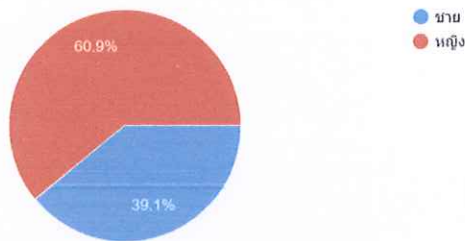
\*\*\*\*\*

แบ่งข้อมูลตามประเด็นคำถาม ดังนี้

ส่วนที่ ๑. ข้อมูลทั่วไป

คำถามที่ ๑. “กรณาระบุเพศของท่าน”

1.กรณาระบุเพศของท่าน  
คำตอบ 261 ข้อ

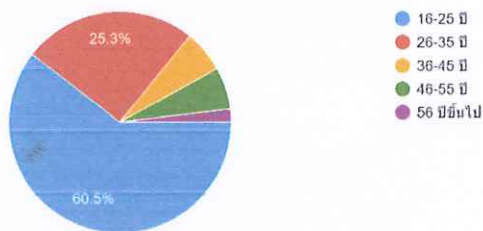


เพศ	จำนวน (คน)	ร้อยละ (%)
ชาย	๑๐๒	๓๙.๑
หญิง	๑๕๙	๖๐.๙
รวม	๒๖๑	๑๐๐

จากข้อมูลข้างต้นพบว่า มีผู้เข้าตอบแบบสอบถาม จำนวนทั้งสิ้น จำนวน ๒๖๑ คน สามารถจำแนกได้  
ดังนี้ เพศชาย จำนวน ๑๐๒ คน คิดเป็นร้อยละ ๓๙.๑ และเพศหญิง จำนวน ๑๕๙ คน คิดเป็นร้อยละ ๖๐.๙  
(ข้อมูล ณ วันที่ ๒๓ ตุลาคม ๒๕๖๗)

คำถามที่ ๒. “กรณาระบุอายุของท่าน”

2.กรณาระบุอายุของท่าน  
คำตอบ 261 ข้อ

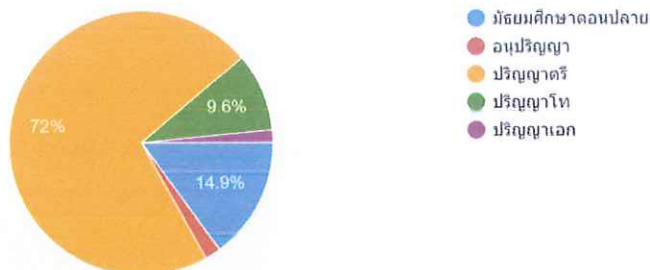


อายุ	จำนวน (คน)	ร้อยละ (%)
๑๖-๒๕ ปี	๑๕๘	๖๐.๕
๒๖-๓๕ ปี	๖๖	๒๕.๓
๓๖-๔๕ ปี	๑๖	๖.๑
๔๖-๕๕ ปี	๑๖	๖.๑
๕๖ ปีขึ้นไป	๕	๒
รวม	๒๖๑	๑๐๐

จากข้อมูลข้างต้นพบว่า ผู้ที่เข้าตอบแบบสอบถาม จำนวน ๒๖๑ คน สามารถจำแนกตามช่วงอายุ  
ได้ดังนี้ ช่วงอายุ ๑๖-๒๕ ปี จำนวน ๑๕๘ คน คิดเป็นร้อยละ ๖๐.๕ ช่วงอายุ ๒๖-๓๕ ปี จำนวน ๖๖ คน  
คิดเป็นร้อยละ ๒๕.๓ ช่วงอายุ ๓๖-๔๕ ปี จำนวน ๑๖ คน คิดเป็นร้อยละ ๖.๑ ช่วงอายุ ๔๖-๕๕ ปี  
จำนวน ๑๖ คน คิดเป็นร้อยละ ๖.๑ และช่วงอายุ ๕๖ ปีขึ้นไป จำนวน ๕ คน คิดเป็นร้อยละ ๒  
(ข้อมูล ณ วันที่ ๒๓ ตุลาคม ๒๕๖๗)

คำถามที่ ๓. “คุณาระบุระดับการศึกษาสูงสุดที่ท่านได้รับ”

3.คุณาระบุระดับการศึกษาสูงสุดที่ท่านได้รับ  
คำตอบ 261 ข้อ



ระดับการศึกษาสูงสุด	จำนวน (คน)	ร้อยละ (%)
มัธยมศึกษาตอนปลาย	๓๙	๑๔.๙
อนุปริญญา	๕	๒
ปริญญาตรี	๑๘๘	๗๒
ปริญญาโท	๒๕	๙.๖
ปริญญาเอก	๔	๑.๕
รวม	๒๖๑	๑๐๐

จากข้อมูลข้างต้นพบว่า ผู้ที่เข้าตอบแบบสอบถาม จำนวน ๒๖๑ คน มีระดับการศึกษาสูงสุดสามารถจำแนกได้ดังนี้ ระดับมัธยมศึกษาตอนปลาย จำนวน ๓๙ คน คิดเป็นร้อยละ ๑๔.๙ ระดับอนุปริญญา จำนวน ๕ คน คิดเป็นร้อยละ ๒ ระดับปริญญาตรี จำนวน ๑๘๘ คน คิดเป็นร้อยละ ๗๒ ระดับปริญญาโท จำนวน ๒๕ คน คิดเป็นร้อยละ ๙.๖ และระดับปริญญาเอก จำนวน ๔ คน คิดเป็นร้อยละ ๑.๕ (ข้อมูล ณ วันที่ ๒๓ ตุลาคม ๒๕๖๗)

คำถามที่ ๔. “คุณาระบุอาชีพปัจจุบันของท่าน”

4.คุณาระบุอาชีพปัจจุบันของท่าน  
คำตอบ 261 ข้อ



อาชีพ	จำนวน (คน)	ร้อยละ (%)
นักเรียน/นักศึกษา	๑๑๓	๔๓.๓
ครู/อาจารย์	๒๙	๑๑.๑
ข้าราชการ/พนักงานราชการ/ พนักงานมหาวิทยาลัย	๕๐	๑๘.๒
พนักงานบริษัท/พนักงาน รัฐวิสาหกิจ	๒๕	๙.๖
ผู้บริหารหน่วยงาน/เจ้าของ กิจการ	๓	๑.๑
ข้าราชการตำรวจ/ทหาร	๖	๒.๓
อื่นๆ	๓๕	๑๓.๔
รวม	๒๖๑	๑๐๐

จากข้อมูลข้างต้นพบว่า ผู้ที่เข้าตอบแบบสอบถาม จำนวน ๒๖๑ คน ประกอบอาชีพที่มีความหลากหลายสามารถจำแนกได้ดังนี้ นักเรียน/นักศึกษา จำนวน ๑๑๓ คน คิดเป็นร้อยละ ๔๓.๓ ครู/อาจารย์ จำนวน ๒๙ คน คิดเป็นร้อยละ ๑๑.๑ ข้าราชการ/พนักงานราชการ/พนักงานมหาวิทยาลัย จำนวน ๕๐ คน คิดเป็นร้อยละ ๑๘.๒ พนักงานบริษัท/พนักงานรัฐวิสาหกิจ จำนวน ๒๕ คน คิดเป็นร้อยละ ๙.๖ ผู้บริหารหน่วยงาน/เจ้าของกิจการ จำนวน ๓ คน คิดเป็นร้อยละ ๑.๑ ข้าราชการตำรวจ/ทหาร จำนวน ๖ คน คิดเป็นร้อยละ ๒.๓ และอาชีพอื่นๆ (นอกเหนือจากแบบสำรวจกำหนด) อาทิ ทนายความ ธุรกิจส่วนตัว ว่างาน ค้าขาย เกษตรกร ศิษย์เก่า เป็นต้น จำนวน ๓๕ คนคิดเป็นร้อยละ ๑๓.๔ (ข้อมูล ณ วันที่ ๒๓ ตุลาคม ๒๕๖๗)

**คำถามที่ ๕.** “กรุณาระบุชื่อหน่วยงาน/สถานศึกษา/สถานประกอบการที่ท่านทำงานอยู่ในปัจจุบัน”



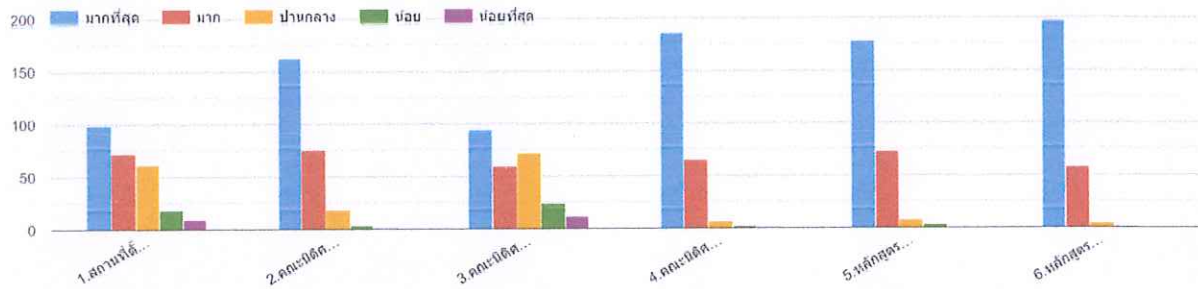
จากข้อมูลข้างต้นพบว่า ผลการสำรวจในประเด็นคำถามที่ ๕ มีผู้ที่เข้าตอบแบบสอบถามจำนวน ๒๖๑ คน โดยทางผู้รับผิดชอบได้ดำเนินการส่งแบบสำรวจไปยังผู้ที่ตอบแบบสำรวจอยู่ ๒ วิธีการ คือ วิธีการที่ ๑ ส่งแบบสำรวจเพื่อขอความอนุเคราะห์ไปยังหน่วยงานต่างๆ ทั้งภายในและภายนอกมหาวิทยาลัย และวิธีการที่ ๒ ประชาสัมพันธ์ผ่านช่องทางออนไลน์ ซึ่งมีผู้ที่ตอบกลับแบบสำรวจมาจากหลายหน่วยงาน (ตามข้อมูลที่แนบมาด้วยนี้), (ข้อมูล ณ วันที่ ๒๓ ตุลาคม ๒๕๖๗)

**ส่วนที่ ๑. ความคิดเห็นต่อการเปิดสอนในหลักสูตรนิติศาสตรมหาบัณฑิต (Master of Laws Program)**

**คณะนิติศาสตร์ มหาวิทยาลัยมหาสารคาม**

**คำถามที่ ๑. “การบูรณาการระดับความคิดเห็นของท่านในประเด็นที่เกี่ยวข้องกับความพร้อมในการเปิดสอนในหลักสูตรนิติศาสตรมหาบัณฑิต (Master of Laws Program)”**

1. การบูรณาการระดับความคิดเห็นของท่านในประเด็นที่เกี่ยวข้องกับความพร้อมในการเปิดสอนในหลักสูตรนิติศาสตรมหาบัณฑิต (Master of Laws Program)



ประเด็นคำถาม	ระดับความคิดเห็น (คิดเป็นร้อยละ %)				
	มากที่สุด	มาก	ปานกลาง	น้อย	น้อยที่สุด
๑. สถานที่ตั้ง คือ คณะนิติศาสตร์ มหาวิทยาลัยมหาสารคาม มีความเหมาะสม	๓๗.๙	๒๗.๖	๒๓.๗	๗.๓	๓.๕
๒. คณะนิติศาสตร์ มีความเหมาะสมที่จะดำเนินการจัดทำหลักสูตรดังกล่าว	๖๒.๕	๒๘.๗	๖.๙	๑.๙	๐
๓. คณะนิติศาสตร์ มีความพร้อมของทรัพยากรสนับสนุนการเรียนรู้ต่างๆ เช่น อาคารเรียน ห้องเรียน ห้องสมุด และอื่นๆ	๓๖	๒๒.๖	๒๗.๖	๙.๒	๔.๖
๔. คณะนิติศาสตร์ มีอาจารย์และบุคลากรมีความชำนาญและมีความพร้อมในการจัดการเรียนการสอนในหลักสูตรดังกล่าว	๗๑.๓	๒๔.๙	๓	๐.๘	๐

๕.หลักสูตรนี้เป็นหลักสูตรที่สามารถประกอบอาชีพหลักและอาชีพเสริมได้หลากหลายหลังจากสำเร็จการศึกษา	๖๗.๙	๒๗.๙	๓	๑.๒	๐
๖.หลักสูตรนี้เป็นหลักสูตรที่ช่วยเสริมทักษะ ความรู้ และความชำนาญทางกฎหมายที่เป็นประโยชน์ต่อวิชาชีพมากยิ่งขึ้น	๗๕.๕	๒๒.๒	๒.๓	๐	๐

จากข้อมูลข้างต้นพบว่า ผู้ที่เข้าตอบแบบสอบถาม จำนวน ๒๖๑ คน มีประเด็นคำถาม จำนวน ๖ ข้อ คำถาม แบ่งระดับความคิดเห็น ออกเป็น ๕ ระดับ ประกอบด้วย มากที่สุด มาก ปานกลาง น้อย และน้อยที่สุด ตามลำดับ จากข้อมูลการตอบแบบสำรวจสามารถสรุปค่าเฉลี่ยระดับความคิดเห็นแบ่งตามประเด็นข้อคำถาม ได้ดังนี้ (ข้อมูล ณ วันที่ ๒๓ ตุลาคม ๒๕๖๗)

ประเด็นคำถามข้อที่ ๑. สรุปได้ว่า ค่าเฉลี่ยระดับความคิดเห็น มากที่สุด คิดเป็นร้อยละ ๓๗.๙ มาก คิดเป็นร้อยละ ๒๗.๖ ปานกลาง คิดเป็นร้อยละ ๒๓.๗ น้อย คิดเป็นร้อยละ ๗.๓ และน้อยที่สุด คิดเป็นร้อยละ ๓.๕

ประเด็นคำถามข้อที่ ๒. สรุปได้ว่า ค่าเฉลี่ยระดับความคิดเห็น มากที่สุด คิดเป็นร้อยละ ๖๒.๕ มาก คิดเป็นร้อยละ ๒๘.๗ ปานกลาง คิดเป็นร้อยละ ๖.๙ น้อย คิดเป็นร้อยละ ๑.๙ และน้อยที่สุด คิดเป็น ๐

ประเด็นคำถามข้อที่ ๓. สรุปได้ว่า ค่าเฉลี่ยระดับความคิดเห็น มากที่สุด คิดเป็นร้อยละ ๓๖ มาก คิดเป็นร้อยละ ๒๒.๖ ปานกลาง คิดเป็นร้อยละ ๒๗.๖ น้อย คิดเป็นร้อยละ ๙.๒ และน้อยที่สุด คิดเป็นร้อยละ ๔.๖

ประเด็นคำถามข้อที่ ๔. สรุปได้ว่า ค่าเฉลี่ยระดับความคิดเห็น มากที่สุด คิดเป็นร้อยละ ๗๑.๓ มาก คิดเป็นร้อยละ ๒๔.๙ ปานกลาง คิดเป็นร้อยละ ๓ น้อย คิดเป็นร้อยละ ๐.๘ และน้อยที่สุด คิดเป็น ๐

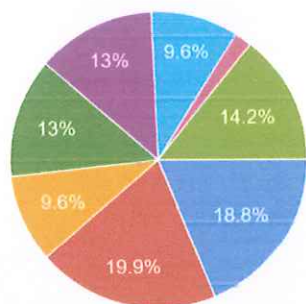
ประเด็นคำถามข้อที่ ๕. สรุปได้ว่า ค่าเฉลี่ยระดับความคิดเห็น มากที่สุด คิดเป็นร้อยละ ๖๗.๙ มาก คิดเป็นร้อยละ ๒๗.๙ ปานกลาง คิดเป็นร้อยละ ๓ น้อย คิดเป็นร้อยละ ๑.๒ และน้อยที่สุด คิดเป็น ๐

ประเด็นคำถามข้อที่ ๖. สรุปได้ว่า ค่าเฉลี่ยระดับความคิดเห็น มากที่สุด คิดเป็นร้อยละ ๗๕.๕ มาก คิดเป็นร้อยละ ๒๒.๒ ปานกลาง คิดเป็นร้อยละ ๒.๓ น้อย คิดเป็น ๐ และน้อยที่สุด คิดเป็น ๐

คำถามที่ ๒. “การจัดการเรียนการสอนของหลักสูตรในด้านใดที่อยู่ในความสนใจของท่านมากที่สุด”

2.การจัดการเรียนการสอนของหลักสูตรในด้านใดที่อยู่ในความสนใจของท่านมากที่สุด

คำตอบ 261 ข้อ



- การสอนที่เน้นการศึกษา คิด ค้นคว้า วิเคราะห์ และวิจัยกฎหมาย
- การสอนที่เน้นความรู้และทักษะของนักกฎหมาย นักวิจัย นักวิชาการในองค์กรของรัฐ...
- การสอนที่เน้นความรู้และจริยธรรมทางวิชาชีพของนักกฎหมาย
- การสอนที่เน้นความรู้และความชำนาญทางกฎหมายเฉพาะด้าน
- การสอนที่เน้นความรู้และความชำนาญทางกฎหมายเฉพาะด้าน
- การสอนที่เน้นความรู้และความชำนาญทางกฎหมายเฉพาะด้าน
- การสอนที่เน้นความรู้และความชำนาญทางกฎหมายเฉพาะด้าน
- การสอนที่เน้นความรู้และความชำนาญทางกฎหมายเฉพาะด้าน

การจัดการเรียนการสอนของหลักสูตรในด้านที่มีความน่าสนใจ	จำนวน (คน)	ร้อยละ (%)
๑. การสอนที่เน้นการศึกษา คิด ค้นคว้า วิเคราะห์ และวิจัยกฎหมาย	๔๙	๑๘.๘
๒. การสอนที่เน้นความรู้และทักษะของนักกฎหมาย นักวิจัย นักวิชาการในองค์กรของรัฐและเอกชน	๕๒	๑๙.๙
๓. การสอนที่เน้นความรู้และจริยธรรมทางวิชาชีพของนักกฎหมาย	๒๕	๙.๖
๔. การสอนที่เน้นความรู้และความชำนาญทางกฎหมายเฉพาะด้านในสาขากฎหมายเอกชนและธุรกิจ	๓๔	๑๓
๕. การสอนที่เน้นความรู้และความชำนาญทางกฎหมายเฉพาะด้านในสาขากฎหมายอาญา	๓๔	๑๓
๖. การสอนที่เน้นความรู้และความชำนาญทางกฎหมายเฉพาะด้านในสาขากฎหมายมหาชน	๒๕	๙.๖
๗. การสอนที่เน้นความรู้และความชำนาญทางกฎหมายเฉพาะด้านในสาขากฎหมายทรัพยากรธรรมชาติและสิ่งแวดล้อม	๕	๑.๙
๘. การสอนที่เน้นความรู้และความชำนาญทางกฎหมายเฉพาะด้านในสาขากฎหมายสังคม เศรษฐกิจ เพื่อการพัฒนา	๓๗	๑๔.๒
รวม	๒๖๑	๑๐๐

จากข้อมูลข้างต้นพบว่า ผู้ที่เข้าตอบแบบสอบถาม จำนวน ๒๖๑ คน ได้ตอบกลับแบบสำรวจเกี่ยวกับประเด็นการจัดการเรียนการสอนของหลักสูตรที่มีความน่าสนใจในด้านต่างๆ สามารถสรุปข้อมูลได้ดังนี้

ข้อที่ ๑. การสอนที่เน้นการศึกษา คิด ค้นคว้า วิเคราะห์ และวิจัยกฎหมาย มีผู้ที่สนใจ จำนวน ๔๙ คน คิดเป็นร้อยละ ๑๘.๘

ข้อที่ ๒. การสอนที่เน้นความรู้และทักษะของนักกฎหมาย นักวิจัย นักวิชาการในองค์กรของรัฐและเอกชน มีผู้ที่สนใจ จำนวน ๕๒ คน คิดเป็นร้อยละ ๑๙.๙

ข้อที่ ๓. การสอนที่เน้นความรู้และจริยธรรมทางวิชาชีพของนักกฎหมาย มีผู้ที่สนใจ จำนวน ๒๕ คน คิดเป็นร้อยละ ๙.๖

ข้อที่ ๔. การสอนที่เน้นความรู้และความชำนาญทางกฎหมายเฉพาะด้านในสาขากฎหมายเอกชนและธุรกิจ มีผู้ที่สนใจ จำนวน ๓๔ คน คิดเป็นร้อยละ ๑๓

ข้อที่ ๕. การสอนที่เน้นความรู้และความชำนาญทางกฎหมายเฉพาะด้านในสาขากฎหมายอาญา มีผู้ที่สนใจ จำนวน ๓๔ คน คิดเป็นร้อยละ ๑๓

ข้อที่ ๖. การสอนที่เน้นความรู้และความชำนาญทางกฎหมายเฉพาะด้านในสาขากฎหมายมหาชน มีผู้ที่สนใจ จำนวน ๒๕ คน คิดเป็นร้อยละ ๙.๖

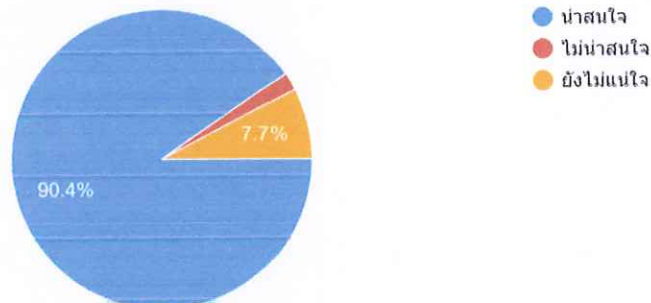
ข้อที่ ๗. การสอนที่เน้นความรู้และความชำนาญทางกฎหมายเฉพาะด้านในสาขากฎหมายทรัพยากรธรรมชาติและสิ่งแวดล้อม มีผู้ที่สนใจ จำนวน ๕ คน คิดเป็นร้อยละ ๑.๙

ข้อที่ ๘. การสอนที่เน้นความรู้และความชำนาญทางกฎหมายเฉพาะด้านในสาขากฎหมายสังคมเศรษฐกิจ เพื่อการพัฒนา มีผู้ที่สนใจ จำนวน ๓๗ คน คิดเป็นร้อยละ ๑๔.๒

(ข้อมูล ณ วันที่ ๒๓ ตุลาคม ๒๕๖๗)

**คำถามที่ ๓.** “ท่านคิดว่าหลักสูตรนิติศาสตรมหาบัณฑิต (Master of Laws Program) ที่จะเปิดสอนโดยคณะนิติศาสตร์ มหาวิทยาลัยมหาสารคาม มีความน่าสนใจหรือไม่”

3. ท่านคิดว่าหลักสูตรนิติศาสตรมหาบัณฑิต (Master of Laws Program) ที่จะเปิดสอนโดยคณะนิติศาสตร์ มหาวิทยาลัยมหาสารคาม มีความน่าสนใจหรือไม่  
คำตอบ 261 ข้อ



คิดเห็นเห็นต่อหลักสูตร	จำนวน (คน)	ร้อยละ (%)
น่าสนใจ	๒๓๖	๙๐.๔
ไม่น่าสนใจ	๕	๑.๙
ยังไม่แน่ใจ	๒๐	๗.๗
รวม	๒๖๑	๑๐๐

จากข้อมูลข้างต้นพบว่า ผู้ที่เข้าตอบแบบสอบถาม จำนวน ๒๖๑ คน ได้ตอบความคิดเห็นเกี่ยวกับประเด็นคำถามที่ว่า “ท่านคิดว่าหลักสูตรนิติศาสตรมหาบัณฑิต (Master of Laws Program) ที่จะเปิดสอนโดยคณะนิติศาสตร์ มหาวิทยาลัยมหาสารคาม มีความน่าสนใจหรือไม่” สามารถสรุปข้อมูลได้ดังนี้ ผู้ที่ตอบว่าหลักสูตรนิติศาสตรมหาบัณฑิต (Master of Laws Program) ที่จะเปิดสอนโดยคณะนิติศาสตร์ มหาวิทยาลัยมหาสารคาม น่าสนใจ จำนวน ๒๓๖ คน คิดเป็นร้อยละ ๙๐.๔ ผู้ที่ตอบว่าหลักสูตรนิติศาสตรมหาบัณฑิต (Master of Laws Program) ที่จะเปิดสอนโดยคณะนิติศาสตร์ มหาวิทยาลัยมหาสารคาม ไม่น่าสนใจ จำนวน ๕ คน คิดเป็นร้อยละ ๑.๙ และผู้ที่ตอบว่า ยังไม่แน่ใจ หลักสูตรนิติศาสตรมหาบัณฑิต (Master of Laws Program) ที่จะเปิดสอนโดยคณะนิติศาสตร์ มหาวิทยาลัยมหาสารคาม จำนวน ๒๐ คน คิดเป็นร้อยละ ๗.๗ (ข้อมูล ณ วันที่ ๒๓ ตุลาคม ๒๕๖๗)

**คำถามที่ ๔.** “ความคิดเห็นและข้อเสนอแนะเพิ่มเติมเพื่อเป็นประโยชน์ต่อการจัดทำและปรับปรุงหลักสูตรต่อไป”

จากข้อมูลข้างต้นพบว่า มีผู้แสดงความคิดเห็นเพิ่มเติม จำนวน ๘๐ ข้อความคิดเห็น โดยผู้รับผิดชอบได้ตัดข้อความความเห็นบางข้อออกไปเนื่องจากไม่ตรงตามประเด็นคำถาม อาทิ “จุด” และคำว่า “ไม่มี” ออกเพื่อให้สะดวกต่อการทำข้อมูลไปใช้ในการนำเสนอต่อไป (รายละเอียดตามเอกสารที่แนบท้ายมาด้วยนี้) (ข้อมูล ณ วันที่ ๒๓ ตุลาคม ๒๕๖๗)

ความคิดเห็นและข้อเสนอแนะเพิ่มเติม  
จากการตอบกลับแบบสำรวจการเปิดสอน  
หลักสูตรนิติศาสตรมหาบัณฑิต (Master of Laws Program)

---

- ให้สอบถามเพื่อหาเอกลักษณ์ของหลักสูตรเพื่อใช้เป็นจุดขายต่อไป
- สถานที่ไม่อำนวยเท่าที่ควร
- อยากให้แนะนำแนวทางลักษณะวิชาชีพของนักกฎหมายให้นิสิตเข้าใจเนื้อหา เพื่อเป็นการตัดสินใจเส้นทางหรือเตรียมตัวหลังเรียนจบค่ะ
- เสนอการสร้างอาคารเรียนเพื่อทำให้นักศึกษามหาบัณฑิตให้เพียงพอต่อการเรียนการสอนและเพิ่มคณะอาจารย์ความชำนาญในด้านสาขาและวิชาในมหาบัณฑิต
- ต้องมีตึกของคณะนิติศาสตร์ค่ะ จากศิษย์เก่านิติ ที่มีความหวังเรื่องตึก และความหวังเรื่องการทำลิฟต์กระจกใส ก็ไม่ได้ทำ 🙄
- อยากให้เปิดสอนหลักสูตรมหาบัณฑิต
- สร้างตึกคณะ
- อยากให้รับคนน้อยๆหน่อยค่ะ
- เป็นเรื่องดีที่จะมีหลักสูตรนิติศาสตรมหาบัณฑิตจะช่วยยกระดับไปอีกขั้น แต่ก็ต้องมีอาจารย์ผู้เชี่ยวชาญด้านการวิจัยสามารถเป็นที่ปรึกษาได้ดี มีสารสนเทศที่สามารถค้นคว้ามาทำ วิทยานิพนธ์ หรือ สารนิพนธ์ ได้อย่างหลากหลาย
- เปิดให้เรียนวันเสาร์อาทิตย์บ้าง
- อยากให้เพิ่มพื้นที่ในการจัดการการสอน และขนาดของห้องสมุด เนื่องด้วยประชากรของคณะที่มีจำนวนมาก
- อาจารย์บางรายวิชาที่สอนประชุมบ่อยเกินไป เป็นการผลักระงับให้นิสิตมาเรียนในวันหยุด
- ควรเลือกได้ว่าจะจปก็ปก็ก็ได้
- อยากให้รับน้อยลงกว่านี้ทุกอย่างจะได้มีประสิทธิภาพมากขึ้น เห็นได้จากการที่ ห้องเรียนหรือที่นั่งสำหรับการสอบไม่เพียงพอกับนิสิตซึ่งการสอบของคณะนี้เป็นการสอบที่สำคัญจริงๆ จึงอยากให้แก้ไขปรับปรุงในส่วนตรงนี้ด้วยค่ะ
- อยากให้มีทุนการศึกษาสำหรับนิสิตที่ได้เกียรตินิยม
- อยากให้มีตึกเป็นของตัวเองจะได้ไม่มีคณะอื่นหรือคนนอกคณะมารบกวน และอุปกรณ์ในห้องอยากให้ทันสมัย
- เห็นด้วยที่คณะนิติศาสตร์จะเปิดหลักสูตรเพิ่ม แต่ประเด็นอยู่ที่เราไม่มีตึกเรียนเป็นของตัวเอง บุคลากรเจ้าหน้าที่ทางคณะนิติศาสตร์มีความเหมาะสมที่จะเปิดหลักสูตร แต่สถานที่ยังไม่เอื้ออำนวย
- อยากให้มีห้องเรียนสำหรับบ.โท ที่เป็นห้องใหญ่เหมาะแก่การแลกเปลี่ยนความรู้และสนับสนุนการเรียนแบบ active learning
- ความเอื้ออำนวยของอาคารสถานที่ เพราะยอมรับว่าการเรียนการสอนที่ไม่แพ้ที่อื่นอาจารย์ทุกท่านล้วนมีความสามารถที่จะถ่ายทอดองค์ความรู้ให้กับนิสิตใส่ใจอยู่เสมอ
- ควรเปิดหลายๆสาขา เงินค่าเรียนเข้าถึงได้ทุกคน

- เป็นกำลังใจให้เจ้าหน้าที่ทุกท่านที่เกี่ยวข้อง
- อยากให้มีตึกเป็นของตัวเอง เพื่อความสะดวกในการให้บริการแก่บุคคลที่จะมาติดต่อ
- อยากให้เปิดวิชากฎหมายทรัพย์สินทางปัญญา
- รับจำนวนนิสิตเยอะมากเกินไปทำให้ที่เรียนไม่เพียงพอต่อนิสิต บางที่ต้องรับจองเพื่อให้มีที่นั่ง เวลาสอบก็ได้ที่นั่งติดกัน เรียนก็นั่งติดกัน
- อยากให้มีที่รองรับรถยนต์และจักรยานยนต์พร้อมสถานที่เพียงพอต่อการเรียนรู้
- อยากให้มีตึกอาคารเรียนแยกเฉพาะส่วนของคณะนิติศาสตร์ เพราะจำเป็นต่อนิสิตที่จะมาเรียน และจำนวนนิสิตก็เยอะขึ้นเรื่อยๆทุกปี จากศิษย์เก่า เห็นปัญหาได้จากจำนวนห้องหรือที่นั่งไม่เพียงพอ
- ควรเปิด ศิลปศาสตรมหาบัณฑิต สาขาวิชากฎหมายการบริหาร รับบุคคลที่ไม่ได้จบวุฒิป.ตรีทางนิติศาสตร์ด้วยครับ
- หากจะเปิด ไม่แน่ใจว่าจะมีสถานที่เพียงพอในการจัดการเรียนการสอนหรือไม่ ยังคงอยากให้มีอาคารของตนเอง
- อยากให้มี และอยากให้มีตึกเพื่อความสะดวกและเป็นส่วนตัวในการอ่านหนังสือ
- หลักสูตรนี้หนูยังไม่เห็นด้วยสักเท่าไรเพราะ สำหรับหนูแล้วถ้าแยกเป็นสาขามันก็ไม่เข้าถึงกฎหมายที่ต้องรู้หรือไม่ได้รับความรู้ด้านกฎหมายที่ควร
- อยากให้มีอาคารคณะเป็นของตนเอง เพื่อจะมีพื้นที่ใช้ประโยชน์สำหรับนิสิตมากขึ้น
- พร้อมลงเรียน
- ขอวิชาที่เกี่ยวกับกฎหมายเยอะกว่านี้
- อยากให้เป็นหลักสูตรที่สามารถเรียนช่วงวันหยุดเสาร์อาทิตย์ได้
- อยากให้สอนกฎหมายเบื้องต้นที่ทุกคนควรมีความรู้เบื้องต้นเพื่อให้รู้ว่าอะไรที่ทำอยู่มีผลต่อตนเองและผู้อื่นอย่างไร
- ให้ปฏิบัติเยอะๆค่ะ
- ควรเปิดการสอนต่อไป
- ควรมีตึกเรียนเป็นของตัวเอง สภาพแวดล้อมทั้งเรื่องบุคลากรดีมากแล้วขาดแค่ตึกเรียน เห็นควรเปิดหลักสูตรอย่างยิ่ง
- เพิ่มจำนวนคณาจารย์เพื่อให้สอดคล้องกับจำนวนนิสิต
- ในปัจจุบัน สถานที่ของคณะนิติศาสตร์ที่ตั้งอยู่นั้น มีความแออัดและหนาแน่นของนิสิตระดับชั้นปริญญาตรี ดังนั้น ควรจัดหาพื้นที่ให้เหมาะสม
- สร้างอาคารเรียนถาวรรับท่านทั้งหลาย
- ไม่มีความพร้อมในเรื่องของสถานที่ ห้องเรียน ตึก และพื้นที่ต่างๆ เฉพาะในระดับปริญญาตรีก็ยังไม่มีความสะดวก หากมีการเปิดสอนในระดับ ปริญญาโทควรมีสถานที่พร้อมกว่านี้ แต่ในส่วนของอาจารย์ถือว่ามีความพร้อมพอสมควร
- อาจารย์ในคณะมีความรู้ ความเชี่ยวชาญทางด้านกฎหมายเป็นอย่างมาก นิสิตมีความสนใจที่จะเรียนรู้และศึกษาต่อเป็นอย่างมาก เพียงแต่ยังไม่มีอาคารสถานที่เพียงพอให้ศึกษา
- อยากให้ลงเรียนวิชาของปีต่างๆได้ โดยไม่จำกัดว่าอยู่ปีไหน

- ด้านบุคลากร เนื่องจากไม่เคยศึกษาผลงานวิจัยด้านนิติศาสตร์มาก่อนจึงตอบโดยการพิจารณาจากคุณวุฒิทางการศึกษาเพียงอย่างเดียว
- อยากให้เปิด เพราะศักยภาพคณะผู้สอนมีความชำนาญอย่างมาก และมีความพร้อมในทุกๆด้านมานานแล้ว  
ควรมีครับ
- เพิ่มการเรียนออนไลน์
- เห็นควรให้เปิดหลักสูตรนี้
- หลักสูตรดีมากๆ ค่ะ

หน่วยงาน/สถานศึกษา/สถานประกอบการ  
ที่ตอบกลับแบบสำรวจการเปิดสอน  
หลักสูตรนิติศาสตรมหาบัณฑิต (Master of Laws Program)

หน่วยงานรัฐ	หน่วยงานรัฐวิสาหกิจ	หน่วยงานเอกชน
<ul style="list-style-type: none"> <li>- คณะนิติศาสตร์ มหาวิทยาลัยมหาสารคาม (ภายใน)</li> <li>- มหาวิทยาลัยมหาสารคาม (ภายใน)</li> <li>- โรงเรียนบ้านสมศรีมะแปบประชาบำรุง</li> <li>- สำนักงานชลประทานที่ ๗</li> <li>- สำนักงาน ป.ป.ช. ประจำจังหวัดมหาสารคาม</li> <li>- สถานีตำรวจ</li> <li>- อบจ.อุดรธานี</li> <li>- จังหวัดร้อยเอ็ด</li> <li>- จังหวัดอุดรธานี</li> <li>- สำนักงานเทศบาลตำบลหลักเมืองจ.กาฬสินธุ์</li> <li>- เตรียมอุดมศึกษาน้อมเกล้า</li> <li>- สำนักงานสรรพากร</li> <li>- ศาลอุทธรณ์</li> <li>- กรมการพัฒนาชุมชน</li> <li>- อปท</li> <li>- สภ.หนองสังข์</li> <li>- องค์การบริหารส่วนตำบลนอกเมือง</li> <li>- สพฐ. กระทรวงศึกษาธิการ</li> <li>- เทศบาลตำบลศรีสำโรง</li> <li>- ทต. นาหนองไผ่</li> <li>- กองทะเบียนและประมวลผลมหาวิทยาลัยมหาสารคาม</li> <li>- สำนักงานอุตสาหกรรมจังหวัดขอนแก่น</li> <li>- นิติกร กรมบัญชีกลาง</li> <li>- โรงเรียนโนนแท่นพิทยาคม สพม.สุรินทร์</li> </ul>	<ul style="list-style-type: none"> <li>- การท่าเรือแห่งประเทศไทย</li> <li>- ทำเรือแหลมฉบัง</li> <li>- สถาบันพัฒนาองค์กรชุมชน (องค์การมหาชน)</li> <li>- การไฟฟ้าส่วนภูมิภาคจังหวัดกาฬสินธุ์</li> <li>- การไฟฟ้าส่วนภูมิภาคจังหวัดร้อยเอ็ด</li> </ul>	<ul style="list-style-type: none"> <li>- ส สมใจ</li> <li>- สำนักงานกฎหมาย</li> <li>- สำนักกฎหมายนิติเชาวนนท์</li> <li>- พลัส พร็อพเพอร์ตี้</li> <li>- ธนาคารกรุงเทพ</li> <li>- มูลนิธิเด็กโสสะแห่งประเทศไทย ในพระบรมราชูปถัมภ์</li> <li>- สหไฟบูลย์สินเชื่อเงินด่วน</li> <li>- สำนักงานทนายความเทพรัตน์</li> <li>- เมืองไทยแคปปิตอล</li> <li>- หจก.กรรมกร๘๙๘</li> <li>- บริษัท ยันมาร์ แคปปิตอล ไทยแลนด์ จำกัด</li> <li>- ร้าน Homeless</li> <li>- บริษัท เดอะคิวเอสอาร์ ออฟ เอเชีย</li> <li>- สำนักงานทนายความ</li> <li>- ILCT advocates &amp; solicitors (ILCT Ltd.)</li> <li>- สำนักงานทนายความภาสกรสำเนากลาง</li> <li>- บริษัท เอ็มพี กรุ๊ป (ประเทศไทย) จำกัด</li> <li>- บริษัท บิสซิเนสไอเดีย จำกัด</li> <li>- สมาคมประกันวินาศภัยไทย</li> <li>- Vacation Cafe – Khonkaen</li> <li>- ธนาคารไทยพาณิชย์</li> <li>- พชรทนายความ</li> <li>- บริษัท โซ สมาร์ท เทคโนโลยี จำกัด</li> <li>- บริษัท เอส.เอส.อินเตอร์ คอรัปอเรชั่น จำกัด</li> <li>- สหะพีชผล</li> </ul>

หน่วยงานรัฐ	หน่วยงานรัฐวิสาหกิจ	หน่วยงานเอกชน
<ul style="list-style-type: none"> <li>- สหกรณ์ออมทรัพย์</li> <li>- ปปส.ภาค๔</li> <li>- องค์การบริหารส่วนจังหวัดนครราชสีมา</li> <li>- เรือนจำอำเภอภูเขียว</li> <li>- สำนักงบประมาณ</li> <li>- ปกครองอำเภอนาเชือก</li> <li>- โรงเรียนบ้านนาเลา</li> <li>- กองพันทหารอากาศโยธิน ๒ กรมทหารอากาศโยธินรักษาพระองค์ หน่วยบัญชาอากาศโยธิน</li> <li>- โรงเรียนดงขุยวิทยาคม</li> <li>- สำนักงานเขตพื้นที่ การศึกษา ประถมศึกษาบุรีรัมย์เขต ๒</li> <li>- สำนักงานเขตพื้นที่ การศึกษา ประถมศึกษาระยองเขต ๑</li> <li>- องค์การบริหารส่วนตำบลบ้านดุง</li> <li>- อบต.หนองมะค่า</li> <li>- โรงพยาบาลยางตลาด</li> <li>- สำนักงานคณะกรรมการกำกับหลักทรัพย์และตลาดหลักทรัพย์</li> <li>- ส.ป.ก.เลย</li> <li>- จังหวัดขอนแก่น</li> <li>- โรงเรียนหนองนาคำวิทยาคม</li> <li>- สำนักงานคุมประพฤติจังหวัดกาฬสินธุ์</li> <li>- เนติบัณฑิต</li> <li>- นิคมสร้างตนเองคลองน้ำใส จังหวัดสระแก้ว</li> <li>- สตง.</li> <li>- สำนักงานคุมประพฤติจังหวัดมหาสารคาม สาขาพยัคฆภูมิพิสัย</li> <li>- สำนักงานยุติธรรมจังหวัดมหาสารคาม</li> <li>- มหาวิทยาลัยราชภัฏเลย</li> <li>- กรมท่าอากาศยาน</li> <li>- สำนักงานสรรพากรพื้นที่นครพนม</li> </ul>		<ul style="list-style-type: none"> <li>- สำนักงานนายเอกรินทร์ เขียนแก้ว</li> </ul>

หน่วยงานรัฐ	หน่วยงานรัฐวิสาหกิจ	หน่วยงานเอกชน
<ul style="list-style-type: none"> <li>- สำนักงาน ป.ป.ช.</li> <li>- เทศบาลตำบลหนองหาน</li> <li>- รพ.จิตเวชขอนแก่นราชนครินทร์</li> <li>- สภานายความจังหวัดนครราชสีมา</li> <li>- โรงเรียนจักราชวิทยา</li> <li>- นิคมสร้างตนเองพัฒนาภาคใต้จังหวัดสตูล</li> <li>- สถิติจังหวัดมหาสารคาม</li> <li>- สถานพินิจและคุ้มครองเด็กและเยาวชนจังหวัดนครราชสีมา</li> <li>- มหาวิทยาลัยราชภัฏสงขลา</li> <li>- มหาวิทยาลัยราชภัฏอุดรธานี</li> <li>- โรงเรียนสาธิตมหาวิทยาลัยราชภัฏอุดรธานี</li> <li>- โรงเรียนโนนสูงพิทยาคาร</li> <li>- โรงเรียนบ้านส้มป่อยค่ายเมืองแสน</li> <li>- โรงเรียนบ้านดุงวิทยา</li> <li>- โรงเรียนอุดรพิทยานุกูล</li> <li>- โรงเรียนโนนชัยประชาสรรค์</li> <li>- โรงเรียนบ่อทองวงษ์จันทร์วิทยา</li> <li>- โรงเรียนบ้านท่าคำรวม</li> <li>- สพป.สระแก้วเขต ๑</li> <li>- องค์การบริหารส่วนตำบลตูมใต้</li> <li>- กรมส่งเสริมสหกรณ์</li> <li>- โรงเรียนชุมชนโนนสูง</li> <li>- โรงเรียนบ้านธรรมรัตน์โน</li> <li>- เทศบาลตำบลมวกเหล็ก</li> <li>- โรงเรียนยางตลาดวิทยาคาร</li> <li>- กรมคุมประพฤติ</li> <li>- ที่ทำการปกครองอำเภอผาขาวจังหวัดเลย</li> <li>- สำนักงานอัยการสูงสุด</li> <li>- องค์การบริหารส่วนจังหวัดมหาสารคาม</li> <li>- สำนักงานอัยการจังหวัดกาฬสินธุ์</li> </ul>		

หน่วยงานรัฐ	หน่วยงานรัฐวิสาหกิจ	หน่วยงานเอกชน
<ul style="list-style-type: none"> <li>- สำนักงานจังหวัดกาฬสินธุ์</li> <li>- กลุ่มงานกิจการต่างประเทศ มหาวิทยาลัยมหาสารคาม</li> <li>- มหาวิทยาลัยกาฬสินธุ์</li> <li>- สำนักงานจังหวัดสระแก้ว</li> <li>- ศาลยุดิธรรม</li> <li>- โรงเรียนนาเชือกพิทยาสรรค์</li> <li>- สำนักงานจังหวัดมหาสารคาม</li> <li>- กองกิจการนิสิต</li> <li>- โรงเรียนสหสัมพันธ์ศึกษา</li> <li>- เทศบาลเมืองกาฬสินธุ์</li> <li>- โรงเรียนเทศบาล ๑ กาฬสินธุ์พิทยาสีทธิ เทศบาลเมืองกาฬสินธุ์</li> </ul>		

**หน่วยงานที่ส่งแบบสำรวจเปิดสอน**  
**หลักสูตรนิติศาสตรมหาบัณฑิต (Master of Laws Program)**

---

**\*จังหวัดมหาสารคาม**

**\*โรงเรียนในสังกัด องค์การบริหารส่วนจังหวัดมหาสารคาม (จำนวน ๔ แห่ง)**

-โรงเรียนท่าขอนยางพิทยาคม ที่อยู่ : หมู่ที่ ๑ ถ.ท่าขอนยางบ้านชี ต.ท่าขอนยาง อ.กันทรวิชัย จ.มหาสารคาม สังกัด อบจ.มหาสารคาม ๔๔๑๕๐

-โรงเรียนนาสีนวนพิทยาสรรค์ ที่อยู่ : เลขที่ ๑๕๙ หมู่ ๙ บ้านโพธิ์มี ตำบลนาสีนวน อำเภอกันทรวิชัย จังหวัดมหาสารคาม ต.นาสีนวน อ.กันทรวิชัย จ.มหาสารคาม ๔๔๑๕๐.

-โรงเรียนแก้งวิทยานุกูล ที่อยู่ : หมู่ ๕ ถนนมหาสารคาม-กมลาไสย ตำบลแก้ง อำเภอเมืองมหาสารคาม จังหวัดมหาสารคาม ๔๔๐๐๐. โทรศัพท์. ๐-๔๓๗๙-๕๑๓๕.

-โรงเรียนโคกก่อพิทยาคม ที่อยู่ : หมู่ ๘ ตำบลโคกก่อ อำเภอเมืองมหาสารคาม จังหวัดมหาสารคาม ๔๔๐๐๐.

**\*โรงเรียนในสังกัดสำนักงานเขตพื้นที่การศึกษามัธยมศึกษามหาสารคาม (จำนวน ๑๐ แห่ง)**

-โรงเรียนกันทรวิชัย ที่อยู่ : เลขที่ ๓๑๗ หมู่ที่ ๔ หมู่บ้านขนมจีน ถนนถีนานนท์ ตำบลโคกพระ อำเภอกันทรวิชัย จังหวัดมหาสารคาม รหัสไปรษณีย์ ๔๔๑๕๐

-โรงเรียนโกสุมพิทยาสรรค์ ที่อยู่ : เลขที่ ๓๐๗ หมู่ ๑๓ ตำบลหัวขวาง อำเภอโกสุมพิสัย จังหวัดมหาสารคาม ๔๔๑๔๐ เบอร์โทรศัพท์ ๐๔๓๗๖๑๖๕๔.

-โรงเรียนชื่นชมพิทยาคาร ที่อยู่ : เลขที่ ๗๓ หมู่ ๑๐ ตำบลชื่นชม อำเภอชื่นชม จังหวัดมหาสารคาม ๔๔๑๖๐.

-โรงเรียนเชียงยืนพิทยาคม ที่อยู่ : เลขที่ ๑๐๙ หมู่ ๑๓ ถนนขอนแก่น-ยางตลาด ตำบลเชียงยืน อำเภอเชียงยืน จังหวัดมหาสารคาม รหัสไปรษณีย์ ๔๔๑๖๐;

-โรงเรียนนาเชือกพิทยาสรรค์ ที่อยู่ : เลขที่ ๑๐ ถ. นาเชือก-พยัคฆภูมิพิสัย ต.นาเชือก อ.นาเชือก จ.มหาสารคาม ๔๔๑๗๐.

-โรงเรียนบรบือพิทยาคาร ที่อยู่ : เลขที่ ๕๙ หมู่ที่ ๓ ถนนแจ้งสนิท ตำบลหนองสิม อำเภอบรบือ จังหวัดมหาสารคาม ๔๔๑๓๐.

-โรงเรียนผดุงนารี ที่อยู่ : เลขที่ ๑๔๓ ถ.ผดุงวิถึ ตำบล ตลาด อ.เมือง เมือง มหาสารคาม ๔๔๐๐๐

-โรงเรียนพยัคฆภูมิพิทยาคาร ที่อยู่ : เลขที่ ๓๓๐ หมู่ ๑๖ ต.ปะหลาน อำเภอพยัคฆภูมิพิสัย จังหวัดมหาสารคาม ๔๔๑๑๐

-โรงเรียนวาปีปทุม ที่อยู่ : เลขที่ ๓๐๓ หมู่ที่ ๒๕ ตำบล หนองแสง อำเภอ วาปีปทุม มหาสารคาม ๔๔๑๒๐

-โรงเรียนสารคามพิทยาคม ที่อยู่ : เลขที่ ๖๐ ถนนนครสวรรค์ ตำบล ตลาด อำเภอเมืองมหาสารคาม มหาสารคาม ๔๔๐๐๐

\*หน่วยงานราชการ (จำนวน ๕ แห่ง)

-องค์การบริหารส่วนจังหวัดมหาสารคาม ที่อยู่ : เลขที่ ๑๒๓ ถนนถีนานนท์ ตำบลตลาด อำเภอเมืองมหาสารคาม จังหวัดมหาสารคาม ๔๔๐๐๐

-เทศบาลเมืองมหาสารคาม ที่อยู่ : เลขที่ ๒๗ ถนน พังเมืองบัญชา ตำบล ตลาด อ.เมือง มหาสารคาม ๔๔๐๐๐

-สถานีตำรวจภูธรเมืองมหาสารคาม ที่อยู่ : เลขที่ ๔๗๐ ถนนนครสวรรค์ ตำบลตลาด อำเภอเมืองมหาสารคาม, จังหวัดมหาสารคาม ๔๔๐๐๐

-สำนักงานจังหวัดมหาสารคาม ที่ตั้ง ศาลากลางจังหวัดมหาสารคาม ชั้น ๔ ถนนเลี้ยวเมืองมหาสารคาม-ร้อยเอ็ด ตำบลแวงน่าง อำเภอเมืองมหาสารคาม จังหวัดมหาสารคาม ๔๔๐๐๐.

-สำนักงานอัยการจังหวัดมหาสารคาม ที่อยู่ : เลขที่ ๑ ถนน ถ. ศรีสวัสดิ์ดำเนิน ตำบล ตลาด อำเภอเมืองมหาสารคาม มหาสารคาม ๔๔๐๐๐

\*หน่วยงานเอกชนและรัฐวิสาหกิจ (จำนวน ๓ แห่ง)

-สำนักงานนายเอกรินทร์ เขียนแก้ว ที่อยู่: เลขที่ ๑๗๗ หมู่ ๑๗ ตำบลแวงน่าง อำเภอเมืองมหาสารคาม จังหวัดมหาสารคาม

-การไฟฟ้าส่วนภูมิภาคจังหวัดมหาสารคาม ที่อยู่ : เลขที่ ๑๒๕ หมู่ ๖ ตำบลแก่งเลิงจาน อำเภอเมืองมหาสารคาม จังหวัดมหาสารคาม ๔๔๐๐๐ โทรศัพท์๐-๔๓๗๒-๑๓๓๒

-การประปาส่วนภูมิภาค สาขามหาสารคาม ที่อยู่ : เลขที่ ๔๔ ถ. มหาชัยดำรงห์ ตำบล ตลาด อำเภอเมืองมหาสารคาม มหาสารคาม ๔๔๐๐๐

\*จังหวัดกาฬสินธุ์

\*โรงเรียนในสังกัด องค์การบริหารส่วนจังหวัดกาฬสินธุ์ (จำนวน ๓ แห่ง)

-โรงเรียนเมืองสมเด็จ ที่อยู่ : ตำบลลำห้วยหลวง อำเภอสมเด็จ กาฬสินธุ์ ๔๖๑๕๐

-โรงเรียนลำปาววิทยาคม ที่อยู่ : เลขที่ ๑๑๗ หมู่ที่ ๑๓ ถนนถีนานนท์ ตำบลดอนสมบูรณ์ อำเภอยางตลาด กาฬสินธุ์ ไทย ๔๖๑๒๐

-โรงเรียนบัวขาว ที่อยู่ : เลขที่ ๒๕๐ หมู่ ๑๒ ถนนบัวขาว-เขาวง ตำบลบัวขาว อำเภอกุฉินารายณ์ จังหวัดกาฬสินธุ์ ๔๖๑๑๐.

\*โรงเรียนในสังกัดสำนักงานเขตพื้นที่การศึกษามัธยมศึกษากาฬสินธุ์ (จำนวน ๘ แห่ง)

-โรงเรียนกมลาไสย ที่อยู่ : เลขที่ ๑๘๔ หมู่ที่ ๑๕ ถนน ราษฎรบริหาร ตำบล/แขวง กมลาไสย อำเภอ/เขต กมลาไสย จังหวัด กาฬสินธุ์ รหัสไปรษณีย์ ๔๖๑๓๐

-โรงเรียนกาฬสินธุ์พิทยาสรรพ์ ที่อยู่ : เลขที่ ๖๖ ถนนอรุณเปศล ตำบลกาฬสินธุ์ อำเภอเมืองกาฬสินธุ์ จังหวัดกาฬสินธุ์ ๔๖๐๐๐ .

-โรงเรียนเมืองกาฬสินธุ์ ที่อยู่ : เลขที่ ๔๒ ถนน อรุณเปศล ตำบล/แขวง กาฬสินธุ์ อำเภอ/เขต เมืองกาฬสินธุ์ จังหวัด กาฬสินธุ์ รหัสไปรษณีย์ ๔๖๐๐๐.

-โรงเรียนยางตลาดวิทยาคาร ที่อยู่ : เลขที่ ๑๑๕ หมู่ที่ ๒๐ ถนน - ตำบล/แขวง ยางตลาด อำเภอ/เขต ยางตลาด จังหวัด กาฬสินธุ์ รหัสไปรษณีย์ ๔๖๑๒๐

-โรงเรียนร่องคำ ที่อยู่ : เลขที่ ๑๐๐ หมู่ ๑๓ บ้านศรีเมืองใหม่ ตำบลร่องคำ อำเภอร่องคำ จังหวัด กาฬสินธุ์ รหัสไปรษณีย์ ๔๖๒๑๐

-โรงเรียนสมเด็จพระพิทยาคม ที่อยู่ : เลขที่ ๒๑๙ หมู่ที่ ๔ ถนนศรีสมเด็จ ตำบลสมเด็จ อำเภอสมเด็จ จังหวัดกาฬสินธุ์ ๔๖๑๕๐

-โรงเรียนสหศาสตร์ศึกษา ที่อยู่ : เลขที่ ๙๔ หมู่ที่ ๑๑ ถนน ๒๒๗ ตำบล/แขวง โนนบุรี อำเภอ/เขต สหศาสตร์ จังหวัด กาฬสินธุ์ รหัสไปรษณีย์ ๔๖๑๔๐

-โรงเรียนอนุกุลนารี ที่อยู่ : เลขที่ ๑๕๙ ถนนภิรมย์ ตำบลกาฬสินธุ์ อำเภอเมืองกาฬสินธุ์ จังหวัด กาฬสินธุ์ ๔๖๐๐๐

#### \*หน่วยงานราชการ (จำนวน ๖ แห่ง)

-องค์การบริหารส่วนจังหวัดกาฬสินธุ์ ที่อยู่ : เลขที่ ๓/๔๗ ถนนเลี้ยวเมืองทุ่งมน ตำบลกาฬสินธุ์ อำเภอเมืองกาฬสินธุ์ จังหวัดกาฬสินธุ์ ๔๖๐๐๐

-เทศบาลเมืองกาฬสินธุ์ ที่อยู่ : เลขที่ ๗๐/๒๑ ถนนถีนานนท์ ตำบลกาฬสินธุ์ อำเภอเมืองกาฬสินธุ์ จังหวัดกาฬสินธุ์ ๔๖๐๐๐

-สถานีตำรวจภูธรเมืองกาฬสินธุ์ ที่อยู่ : เลขที่ ๑ ถนนกาฬสินธุ์ ต.กาฬสินธุ์ อ.เมืองกาฬสินธุ์ จ. กาฬสินธุ์ ๔๖๐๐๐.

-สำนักงานจังหวัดกาฬสินธุ์ ที่อยู่ : ศาลากลางจังหวัดกาฬสินธุ์ ศูนย์ราชการจังหวัดกาฬสินธุ์ ถนน เลี้ยวเมืองหัวคู อ.เมือง จ.กาฬสินธุ์ ๔๖๐๐๐

-สำนักงานอัยการจังหวัดกาฬสินธุ์ ที่อยู่ : เลขที่ ๒๘/๒ ถนนสุรินทร์ ตำบลกาฬสินธุ์ อำเภอเมือง กาฬสินธุ์ จังหวัดกาฬสินธุ์ ๔๖๐๐๐

-มหาวิทยาลัยกาฬสินธุ์ ที่อยู่ : เลขที่ ๖๒/๑ ถ.เกษตรสมบูรณ์ ต.กาฬสินธุ์ อ.เมือง จ.กาฬสินธุ์ ๔๖๐๐๐.

#### \*หน่วยงานเอกชนและรัฐวิสาหกิจ (จำนวน ๒ แห่ง)

-การไฟฟ้าส่วนภูมิภาคจังหวัดกาฬสินธุ์ ที่อยู่ : เลขที่ ๑๐๕/๑ ถนนกุดยางสามัคคี ตำบลกาฬสินธุ์ อำเภอเมือง จังหวัดกาฬสินธุ์ ๔๖๐๐๐

-การประปาส่วนภูมิภาค สาขากาฬสินธุ์ ที่อยู่ : เลขที่ ๑/๑๖ ถ. ถีนานนท์ ต.ในเมือง อ.เมือง จ. กาฬสินธุ์ ๔๖๐๐๐

#### \*จังหวัดขอนแก่น

##### \*โรงเรียนในสังกัดสำนักงานเขตพื้นที่การศึกษามัธยมศึกษาขอนแก่น (จำนวน ๖ แห่ง)

-โรงเรียนขอนแก่นวิทยายน ที่อยู่ : เลขที่ ๕๘ ถ. หน้าเมือง ตำบลในเมือง อำเภอเมืองขอนแก่น ขอนแก่น ๔๐๐๐๐

-โรงเรียนแก่นนครวิทยาลัย ที่อยู่ : เลขที่ ๔ หมู่ ๒ ถนนเหล่านาดี ตำบลในเมือง อำเภอเมือง จังหวัดขอนแก่น ๔๐๐๐๐.

-โรงเรียนนครขอนแก่น ที่อยู่ : เลขที่ ๒๒๘ ถนนมะลิวัลย์ ตำบล บ้านทุ่ม อำเภอเมือง จังหวัดขอนแก่น ๔๐๐๐๐

-โรงเรียนกัลยาณวัตร ที่อยู่ : เลขที่ ๒๔๐ ถนน กลางเมือง ตำบลในเมือง อำเภอเมืองขอนแก่นขอนแก่น ๔๐๐๐๐

-โรงเรียนเตรียมอุดมศึกษาพัฒนาการ ขอนแก่น ที่อยู่ : เลขที่ ๙๒ หมู่ ๑๑ บ้านหนองบัวดีหมี ต.ท่าพระ อ.เมืองขอนแก่น จ.ขอนแก่น ๔๐๒๖๐

-โรงเรียนศรีกระนวนวิทยาคม ที่อยู่ : เลขที่ ๔๐๖ ตำบล หนองโก อำเภอ กระนวน ขอนแก่น ๔๐๑๗๐

#### \*หน่วยงานราชการ (จำนวน ๖ แห่ง)

-องค์การบริหารส่วนจังหวัดขอนแก่น ที่อยู่ : ถนนหน้าเมือง อำเภอเมืองขอนแก่น จังหวัดขอนแก่น ๔๐๐๐๐.

-เทศบาลนครขอนแก่น ที่อยู่ : เลขที่ ๑ ถนนประชาสำราญ ตำบลในเมือง อำเภอเมือง จังหวัดขอนแก่น ๔๐๐๐๐

-สถานีตำรวจภูธรเมืองขอนแก่น ที่อยู่ : เลขที่ ๑๕๕ ถนน กลางเมือง ตำบลในเมือง อำเภอเมืองขอนแก่น ขอนแก่น ๔๐๐๐๐

-สำนักงานจังหวัดขอนแก่น ที่อยู่ : ศาลากลางจังหวัดขอนแก่น (หลังใหม่) ชั้น ๔ ตำบลในเมือง อำเภอเมืองขอนแก่น จังหวัดขอนแก่น ๔๐๐๐๐.

-สำนักงานอัยการจังหวัดขอนแก่น ที่อยู่ : อาคารสำนักงานอัยการภาค ๔ (หลังเดิม) ตำบลในเมือง อำเภอเมืองขอนแก่น จังหวัดขอนแก่น ๔๐๐๐๐.

-มหาวิทยาลัยขอนแก่น ที่อยู่ : เลขที่ ๑๒๓ หมู่ ๑๖ ถนนมิตรภาพ ตำบลในเมือง อำเภอเมืองขอนแก่น จังหวัดขอนแก่น ๔๐๐๐๒

#### \*หน่วยงานเอกชนและรัฐวิสาหกิจ (จำนวน ๒ แห่ง)

-การไฟฟ้าส่วนภูมิภาคจังหวัดขอนแก่น ที่อยู่ : เลขที่ ๔๔ ถนนกสิกรทุ่งสร้าง ตำบลในเมือง อำเภอเมืองขอนแก่น จังหวัดขอนแก่น ๔๐๐๐๐

-การประปาส่วนภูมิภาค สาขาขอนแก่น ที่อยู่ : เลขที่ ๓ ถนนรื่นรมย์ ต.ในเมือง อ.เมืองขอนแก่น จ.ขอนแก่น ๔๐๐๐๐

#### \*จังหวัดร้อยเอ็ด

##### \*โรงเรียนในสังกัดสำนักงานเขตพื้นที่การศึกษามัธยมศึกษาร้อยเอ็ด (จำนวน ๕ แห่ง)

-โรงเรียนขัติยะวงษา ที่อยู่ : หมู่ที่ ๑๗ ถนน คชพลาญกต์ ตำบล/แขวง เหนือเมือง อำเภอ/เขต เมืองร้อยเอ็ด จังหวัด ร้อยเอ็ด รหัสไปรษณีย์ ๔๕๐๐๐

-โรงเรียนเตรียมอุดมศึกษาพัฒนาการ ร้อยเอ็ด ที่อยู่ : เลขที่ ๒๖๙ หมู่ที่ ๑๕ ตำบลหนองแวง อำเภอเมืองร้อยเอ็ด จังหวัดร้อยเอ็ด ๔๕๐๐๐

-โรงเรียนร้อยเอ็ดวิทยาลัย ที่อยู่ : เลขที่ ๒๗๕/๑๔ ถ.เทวาทิบาล ต.ในเมือง อ.เมือง จ.ร้อยเอ็ด ๔๕๐๐๐.

-โรงเรียนสตรีศึกษา ที่อยู่ : เลขที่ ๑๔๙ ถ. สุริยะเดชบำรุง ต.ในเมือง อ.เมือง จ.ร้อยเอ็ด ๔๕๐๐๐

-โรงเรียนสุวรรณภูมิพิทยไพศาล ที่อยู่ : เลขที่ ๕๕๙ ม.๒๐ ถนนปัทมานนท์ ต.สระคู อ.สุวรรณภูมิ จ.ร้อยเอ็ด ๔๕๑๓๐.

\*หน่วยงานราชการ (จำนวน ๖ แห่ง)

-องค์การบริหารส่วนจังหวัดร้อยเอ็ด ที่อยู่ : องค์การบริหารส่วนจังหวัดร้อยเอ็ด ถนนราชการดำเนิน อำเภอเมือง จังหวัดร้อยเอ็ด ๔๕๐๐๐

-เทศบาลนครร้อยเอ็ด ที่อยู่ : เลขที่ ๒๕๘ ถ.เทวาทิบาล ต.ในเมือง อ.เมือง จ.ร้อยเอ็ด ๔๕๐๐๐

-สถานีตำรวจภูธรเมืองร้อยเอ็ด ที่อยู่ : สถานีตำรวจภูธรเมืองร้อยเอ็ด ตำบลในเมือง อำเภอเมืองร้อยเอ็ด จังหวัดร้อยเอ็ด ๔๕๐๐๐.

-สำนักงานจังหวัดร้อยเอ็ด ที่อยู่ : ศาลากลางจังหวัดร้อยเอ็ด ชั้น ๒ (อาคาร ๕ ชั้น) ถนนเทวาทิบาล ตำบลในเมือง อำเภอเมืองร้อยเอ็ด จังหวัดร้อยเอ็ด ๔๕๐๐๐.

-สำนักงานอัยการจังหวัดร้อยเอ็ด ที่อยู่ : ถนนราชการดำเนิน ตำบลในเมือง อำเภอเมืองร้อยเอ็ด จังหวัดร้อยเอ็ด ๔๕๐๐๐

-มหาวิทยาลัยราชภัฏร้อยเอ็ด ที่อยู่ : เลขที่ ๑๑๓ หมู่ ๑๒ ตำบลเกาะแก้ว อำเภอเสลภูมิ จังหวัดร้อยเอ็ด ๔๕๑๒๐

\*หน่วยงานเอกชนและรัฐวิสาหกิจ (จำนวน ๒ แห่ง)

-การไฟฟ้าส่วนภูมิภาคจังหวัดร้อยเอ็ด ที่อยู่ : เลขที่ ๓๐๘, ถนนทางหลวงหมายเลข ๒๓๒, ตำบลดงลาน อำเภอเมืองร้อยเอ็ด จังหวัดร้อยเอ็ด, ๔๕๐๐๐

-การประปาส่วนภูมิภาค สาขาร้อยเอ็ด ที่อยู่ : เลขที่ ๑๗๕ ถ.รณชัยชาญยุทธ ต.ในเมือง อ.เมือง จ.ร้อยเอ็ด ๔๕๐๐๐

สรุปจำนวนหน่วยงานที่ต้องการส่งแบบสำรวจ

๑. จังหวัดมหาสารคาม จำนวน ๒๒ แห่ง

๒. จังหวัดกาฬสินธุ์ จำนวน ๑๙ แห่ง

๓. จังหวัดขอนแก่น จำนวน ๑๔ แห่ง

๔. จังหวัดร้อยเอ็ด จำนวน ๑๓ แห่ง

รวมจำนวน ๖๘ แห่ง